



## NOTAT

### Analyse af de sikrede døgninstitutioner

#### Resumé

KL har bedt Danske Regioner om en analyse af udviklingen i presset på kapaciteten på de sikrede institutioner og i antallet af børn og unge, der visiteres til socialpædagogisk behandling, for at belyse, om der er behov for flere pladser. Analysen indeholder tal fra Danske Regioners årlige statistik over de sikrede institutioner samt de sikrede institutioners månedlige belægningsopgørelser.

Analysen viser, at der er flere perioder, hvor belægningen har været over de aftalte 85 pct. Belægningen har især været høj i hhv. starten af 2017 og 2021.

Antallet af børn og unge, der visiteres til socialpædagogisk behandling, er steget markant de sidste 10 år. Både antal og andel af sociale anbringelser er stigende. I 2010 var 4,6 pct. af anbringelserne på en sikret institution en social anbringelse mens det i 2020 var 31,1 pct.

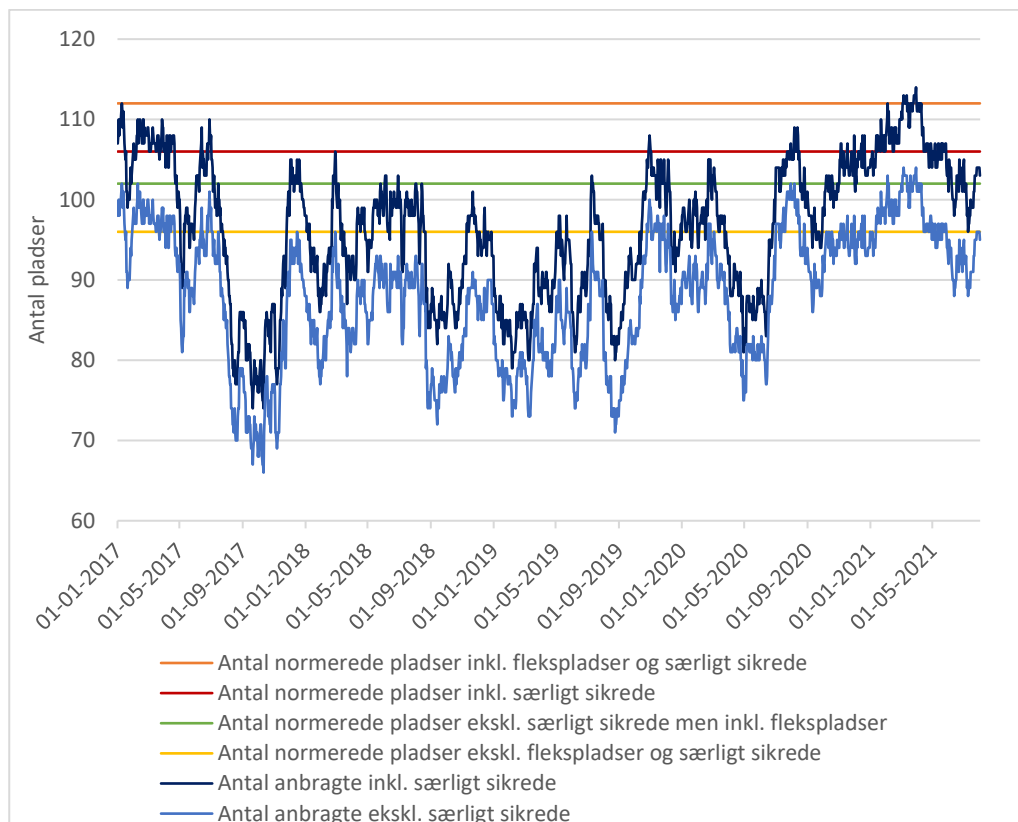
#### Udviklingen i presset på kapaciteten på de sikrede institutioner

I 2017 besluttede Danske Regioner med afsæt i en dialog med KL at nedlægge pladser på de sikrede institutionerne på grund af en lav belægning. De gik fra 126 til 106 pladser. Derudover oprettede institutionerne 6 flekspladser, ligeledes fordelt mellem Øst- og Vestdanmark, der åbnes ved høj belægning. I 2017 blev det desuden aftalt, at belægningen skal være på 85 pct., så der hurtigt kan skaffes pladser til unge, der skal anbringes på baggrund af kriminalitet, så de ikke placeres i fængsler eller arresthuse. Hvis man tager udgangspunkt i, at belægningen ikke må overstige de 85 pct., betyder det, at der ikke må være taget mere end 95 pladser i brug, hvis man inkluderer både flekspladser og de særligt sikrede pladser.

Figur 1 viser udviklingen i antal anbragte på de sikrede institutioner fra 2017 til og med juli 2021. I figuren er der differentieret mellem flekspladser, almindelige sikrede pladser og særligt sikrede pladser for at give et mere nuanceret

billede af belægningen på de forskellige slags pladstyper. Det har desværre ikke været muligt med den nuværende data at se på udviklingen fordelt på anbringelsesgrundlag.

Figur 1: Udvikling i antal anbragte på de sikrede institutioner. 2017-2021

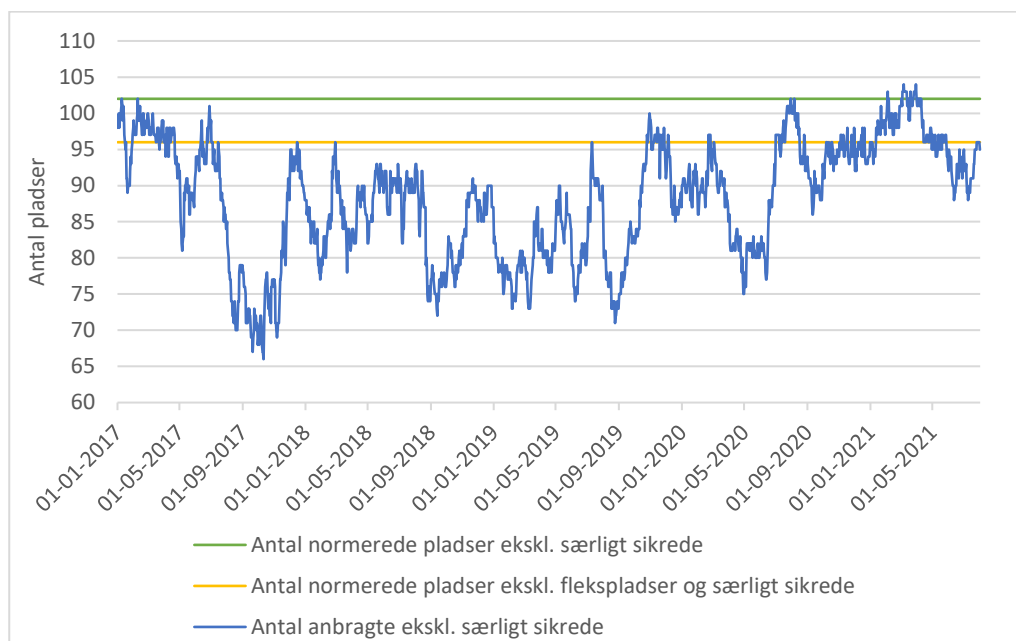


Note 1: I 2018 mangler der belægningstal for Sønderbro for oktober, november og december. Hertil mangler der også belægningstal for Kompasset i december 2018. I disse måneder er der brugt gennemsnit for det resterende år.

Det fremgår af figur 1, at belægningen generelt er høj og der har været flere perioder, hvor belægningen har været over de aftalte 85 pct. (95 pladser). Belægningen var især høj i hhv. starten af 2017 og 2021, men også i de resterende år har der været flere perioder, hvor belægningen har overskrevet de 95 pladser. Samme tendens ses ligeledes, hvis man sammenligner udviklingen i antallet af anbragte eksklusiv de særligt sikrede.

Figur 1 viser, at flekspladserne bliver taget i brug, når belægningen er høj. Der er ikke en generel tendens mod, at belægningen stiger hvert år, men den har været højere i 2021 end de tidligere år. Mens der i 2017-2021 i gennemsnit har været 16 ledige pladser, var der i gennemsnit kun fire ledige pladser i det første halve år af 2021. Der har ligeledes også været perioder i 2021, hvor kapaciteten har været over 100 pct..

Figur 2: Udvikling i antal anbragte på de sikrede institutioner (ekskl. de særligt sikrede). 2017-2021.



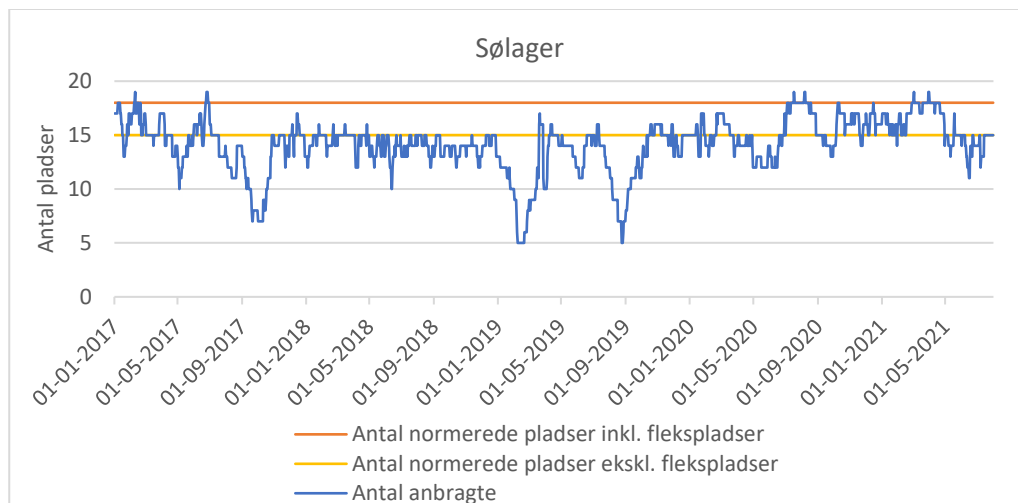
Note 1: I 2018 mangler der belægningstal for Sønderbro for oktober, november og december. Hertil mangler der også belægningstal for Kompasset i december 2018. I disse måneder er der brugt gennemsnit for det resterende år.

Figur 2 viser udviklingen i antal anbragte på de sikrede institutioner, men den er eksklusiv de særligt sikrede afdelinger, da disse oftest har en lav belægning. Hertil er der taget forbehold for unge anbragt på særligt sikrede afdelinger, da disse ikke kan anbringes på en alm. sikret eller en fleksplads.

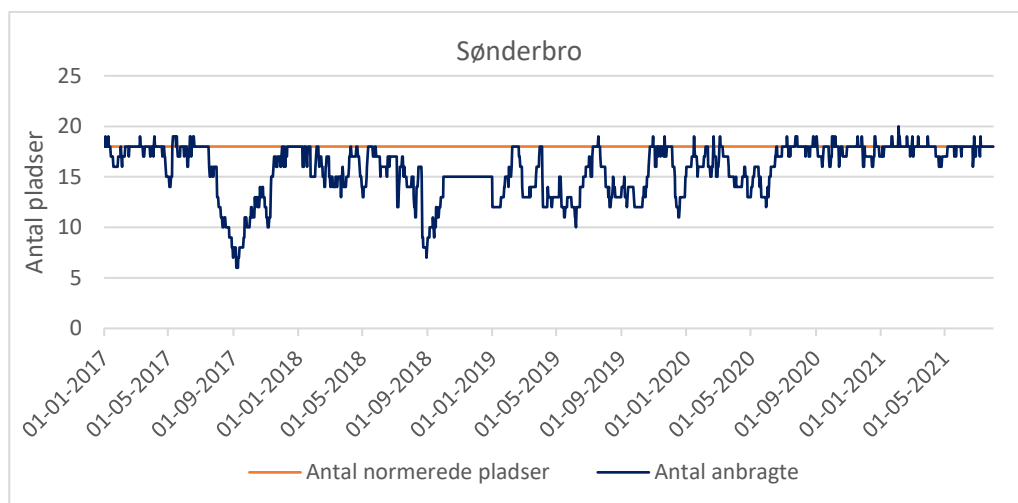
Figuren viser, ligesom figur 1, at der er flere perioder, hvor kapaciteten har været over de aftalte 85 pct. Kapaciteten har været fuldt ud udnyttet i starten af 2017, i august 2020 og i første kvartal af 2021. Udover disse perioder, hvor kapaciteten har været fuldt ud udnyttet, har der været ledig kapacitet ved brug af flekspladserne til unge, der ikke kræver en særlig plads.

## Udviklingen i presset på kapaciteten fordelt på hver enkelt institution

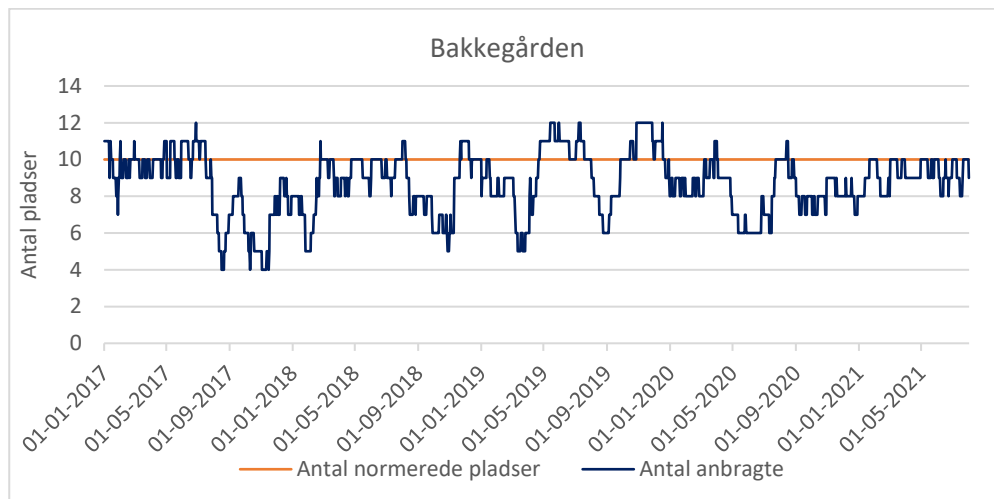
### Region Hovedstaden

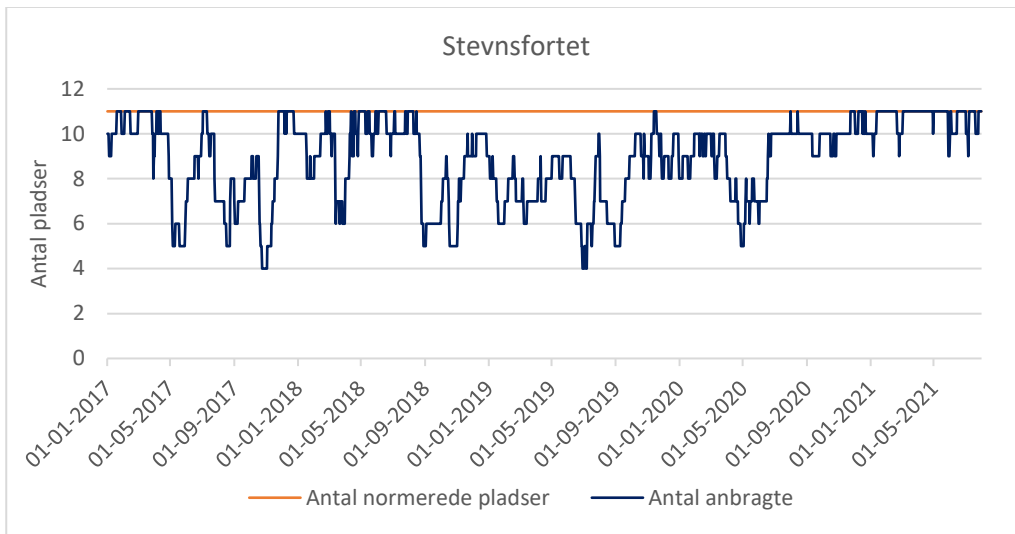


### Københavns Kommune

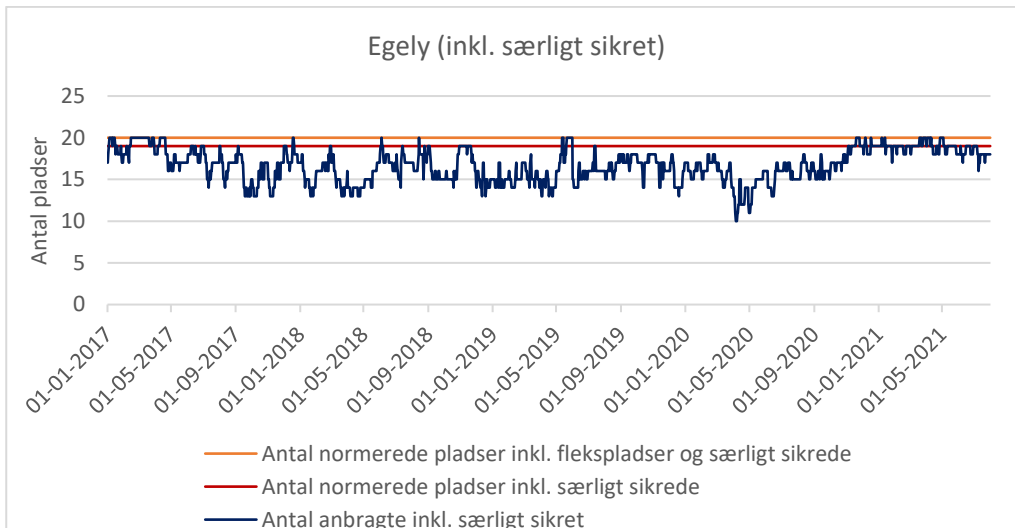


### Region Sjælland

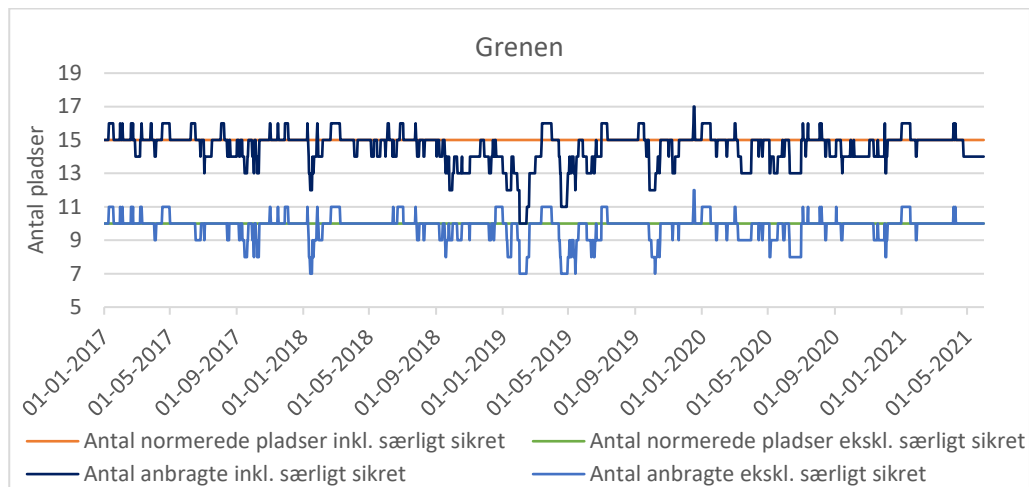




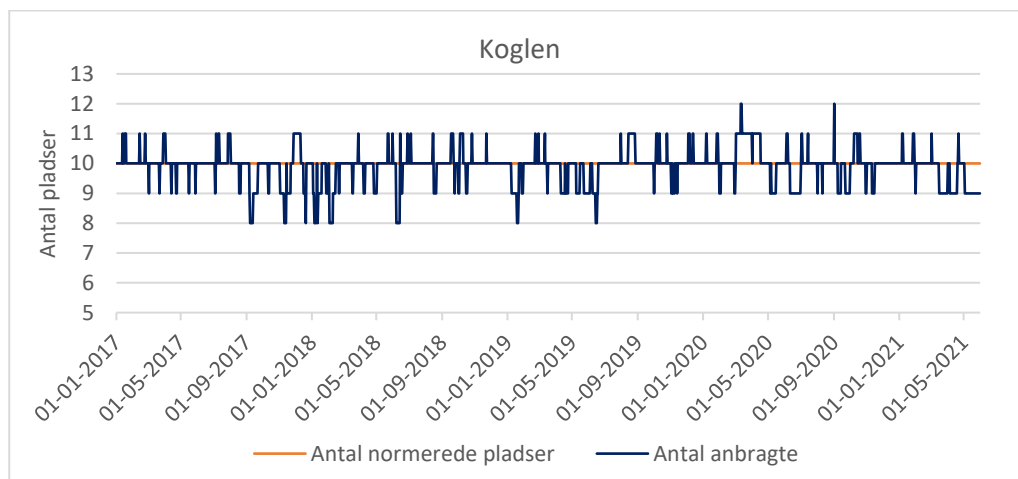
## Region Syddanmark



## Region Midtjylland

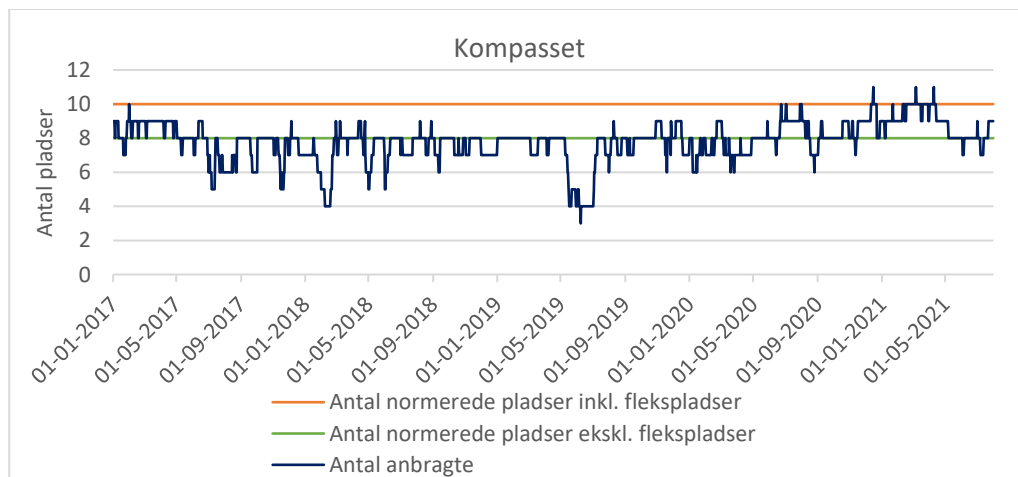


Note 1: Grenen og Koglen har været ramt af data-problemer i juni og juli 2021, hvilket betyder, at det ikke har været muligt at skaffe belægningstal i disse to måneder.



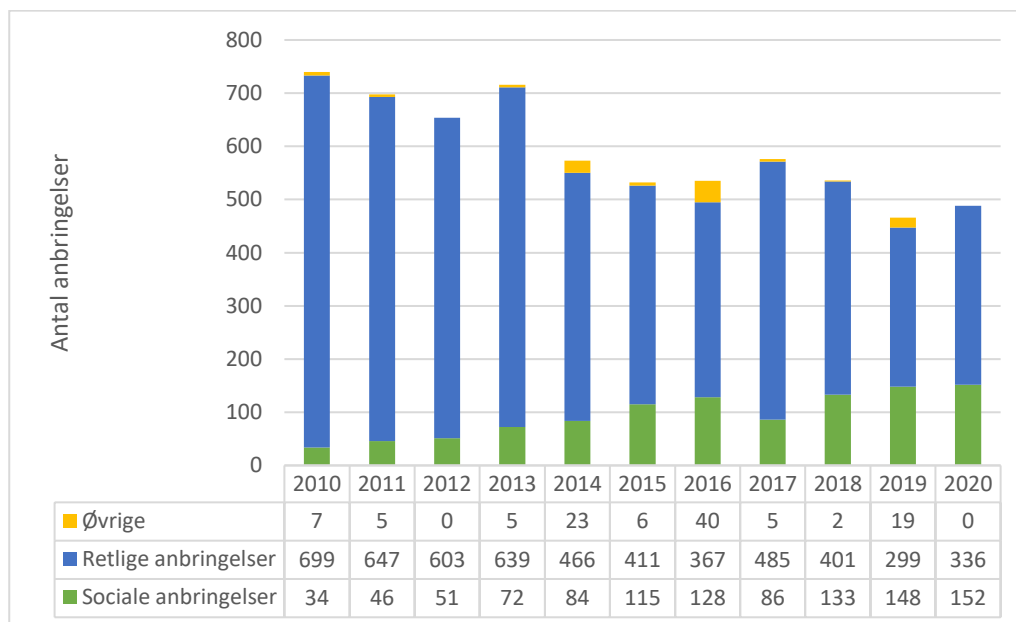
Note 1: Grenen og Koglen har været ramt af data-problemer i juni og juli 2021, hvilket betyder, at det ikke har været muligt at skaffe belægningstal i disse to måneder.

## Region Nordjylland



## Udvikling i antallet af børn og unge der visiteres til socialpædagogisk behandling på de sikrede institutioner

Figur 3: Antal anbringelser på sikret institution. 2010-2020.

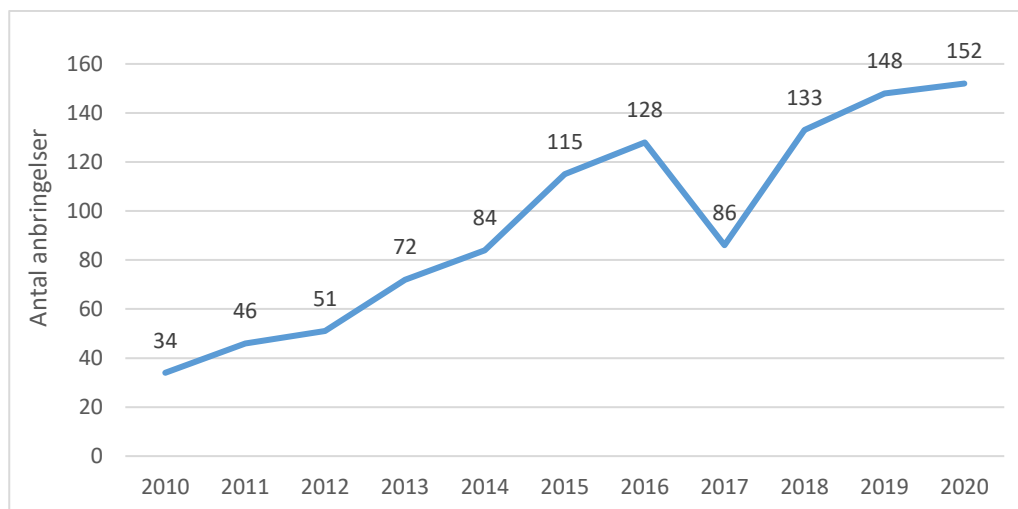


Note 1: Fra 2016 til 2017 er antallet af registrerede lovovertrædelser begået af unge under den kriminelle lavalder steget. Stigningen kommer efter en årrække, hvor der generelt har været en nedgang. Stigningen ses også, når man måler i forhold til antallet af unge. (Kilde: Kriminalitet 2017. Danmarks Statistik). Dette kan afspejles i figur 3 i stigningen i retligt anbragte i 2017. Den forholdsvise ændring i sammensætningen af unge i 2017 kan også hænge sammen med at regionerne efter aftale med kommunerne reducerer antallet pladser i 2017 fra 126 til 106. Der henvises også færre til pædagogisk observation fra kommunerne det år.

Figur 3, 4 og 5 viser udviklingen i sociale anbringelser fra 2010-2020. Som det fremgår, er antallet af sociale anbringelser på de sikrede institutioner steget markant de sidste 10 år. Dette er sket i en periode, hvor det samlede antal anbringelser på en sikret institution er stærkt faldende. Således er både antal og andel af sociale anbringelser stigende. I denne periode er der ligeledes sket en stigning i andelen af de alleryngste socialt anbragte mellem 10 til 14 år.

Andelen af sociale anbringelser var lavest i 2010, hvor under hver tyvende anbringelse på de sikrede institutioner var en social anbringelse (4,6 pct.), svarende til 34 anbringelser. I 2020 var næsten hver tredje anbringelse en social anbringelse (31,1 pct.), svarende til 152 anbringelser.

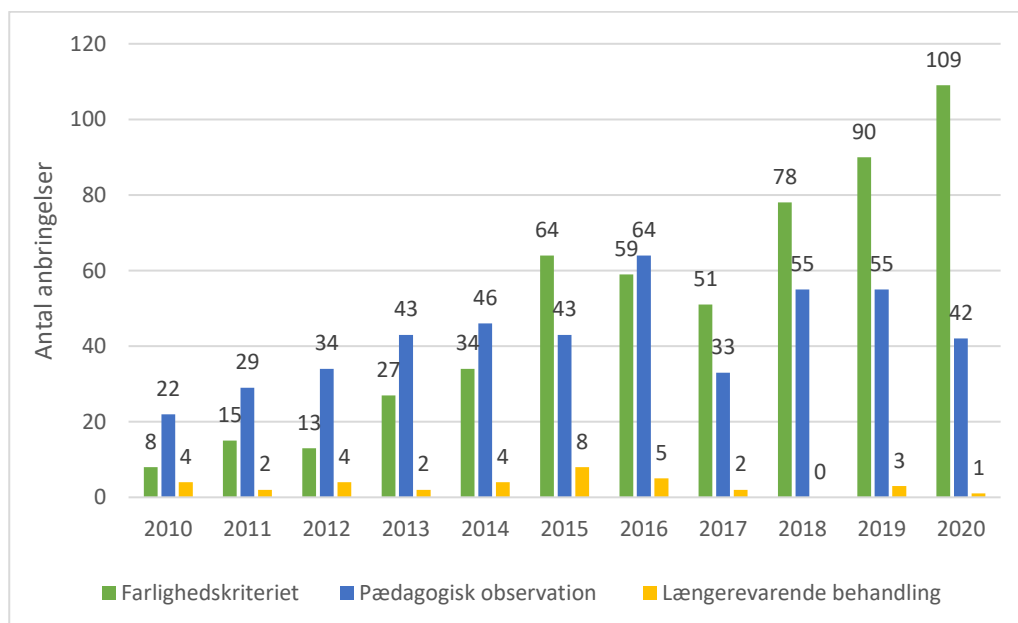
Figur 4: Udvikling i antallet af sociale anbringelser. 2010-2020



Figur 5 illustreres udviklingen i antallet af sociale anbringelser over tid fordelt på de tre anbringelseskriterier. Der er især sket en stigning i børn og unge, som anbringes efter farlighedskriteriet. Siden 2017 er farlighedskriteriet den type af social anbringelse, der foretages flest anbringelser af, mens der foretages næstflest pædagogiske observationer. Der er kun ganske få unge som bliver anbragt i længevarende behandling.

Andelen af unge, der blev anbragt efter farlighedskriteriet, var lavest i 2010, hvor 23,5 pct. af de socialt anbragte unge var anbragt efter farlighedskriteriet, svarende til 8 anbringelser. I 2020 var 71,7 pct. af de socialt anbragte unge anbragt efter farlighedskriteriet, svarende til 109 anbringelser.

Figur 5: Antal sociale anbringelser fordelt på anbringelsesgrundlag. 2010-2020.

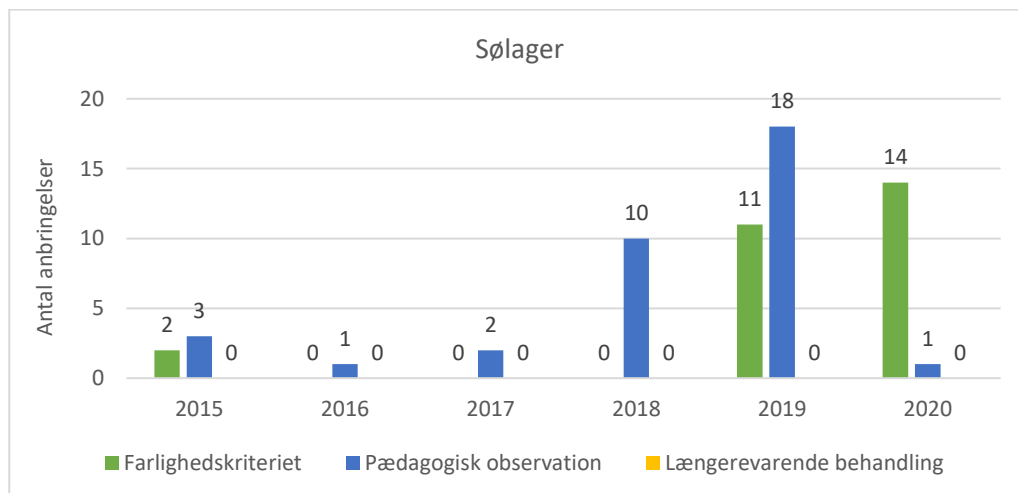
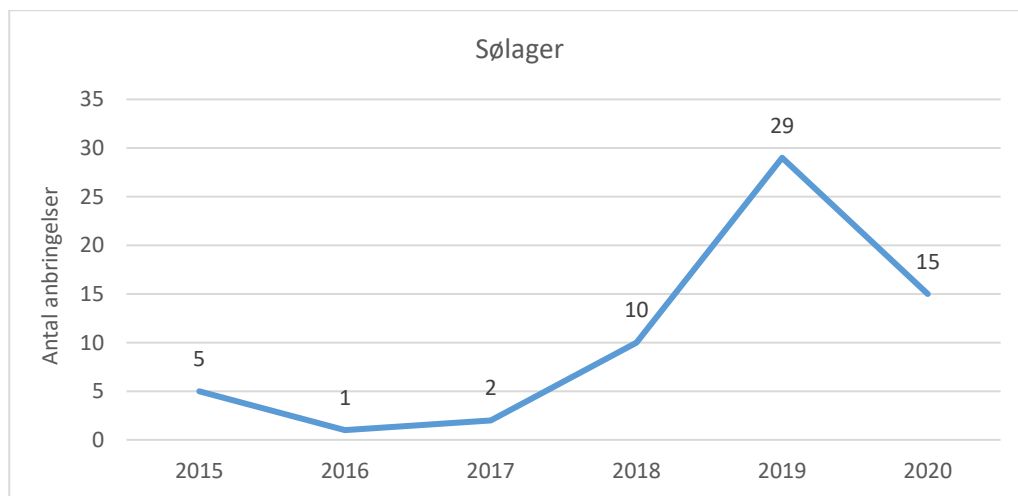
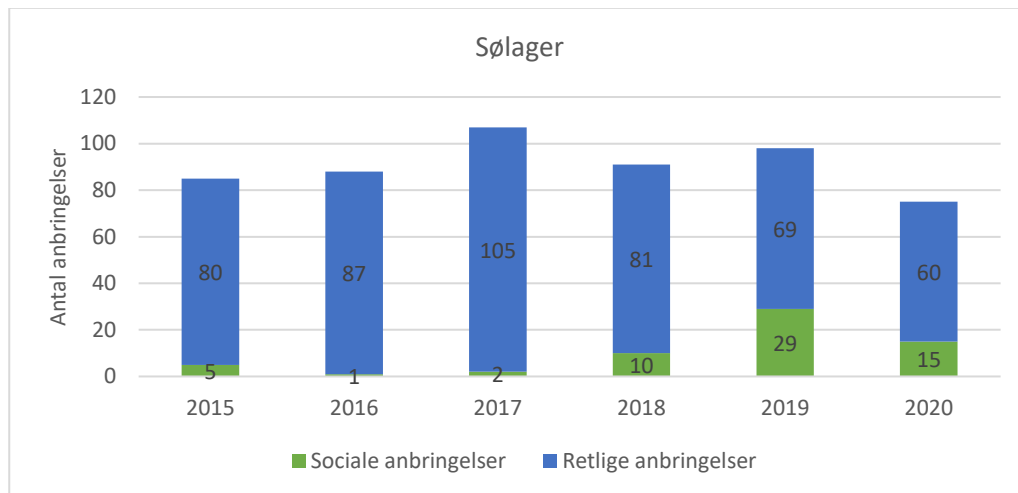




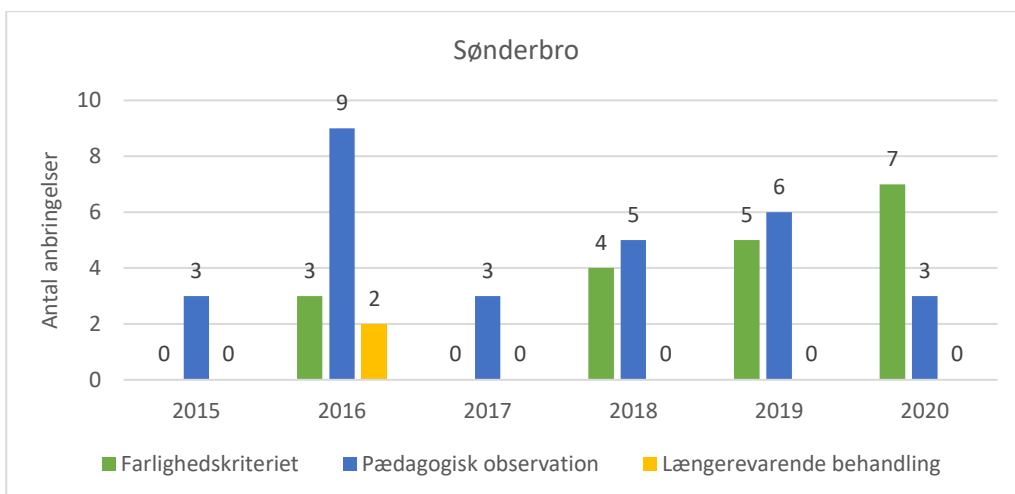
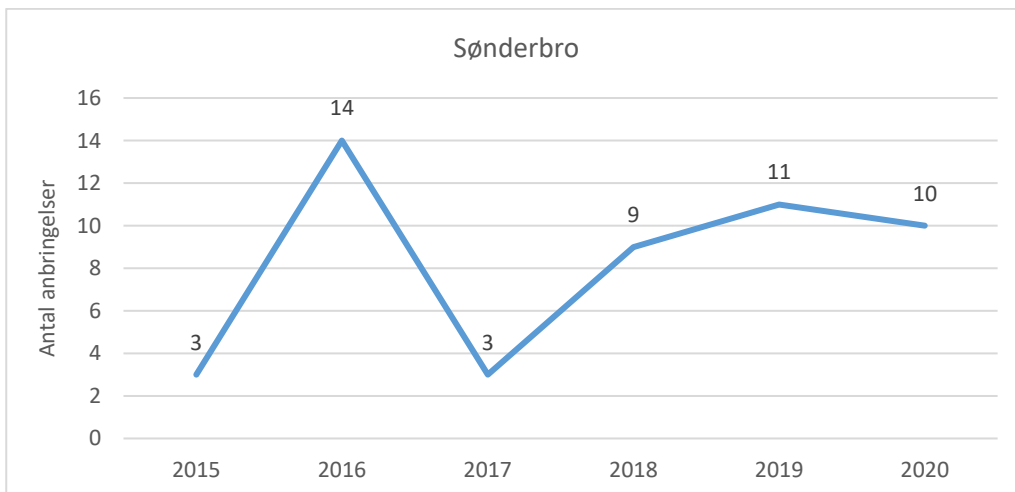
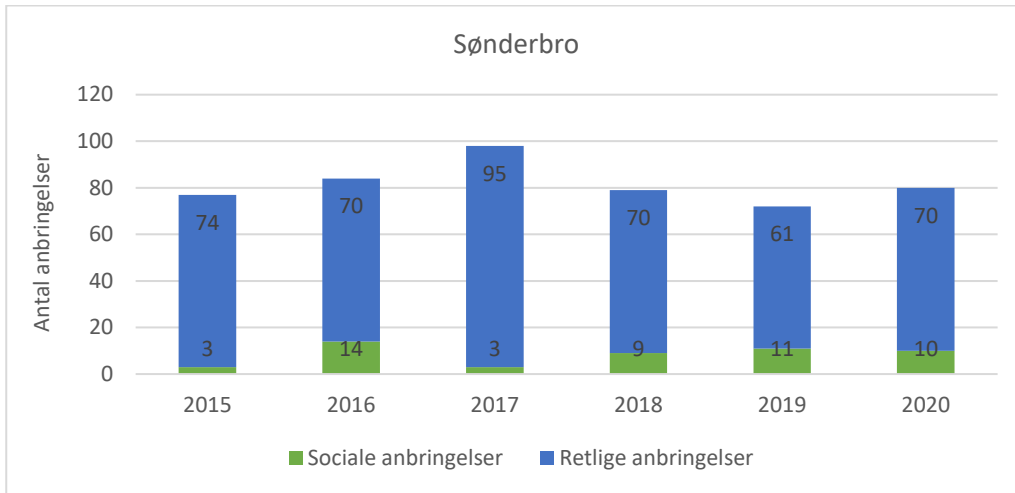
## Udviklingen i antallet af sociale anbringelser på hver af de 8 institutioner

I forhold til udviklingen i antallet af børn og unge, der visiteres til socialpædagogisk behandling, fordelt på hver enkelt institution, har det kun været muligt at anskaffe data fra 2015 og frem.

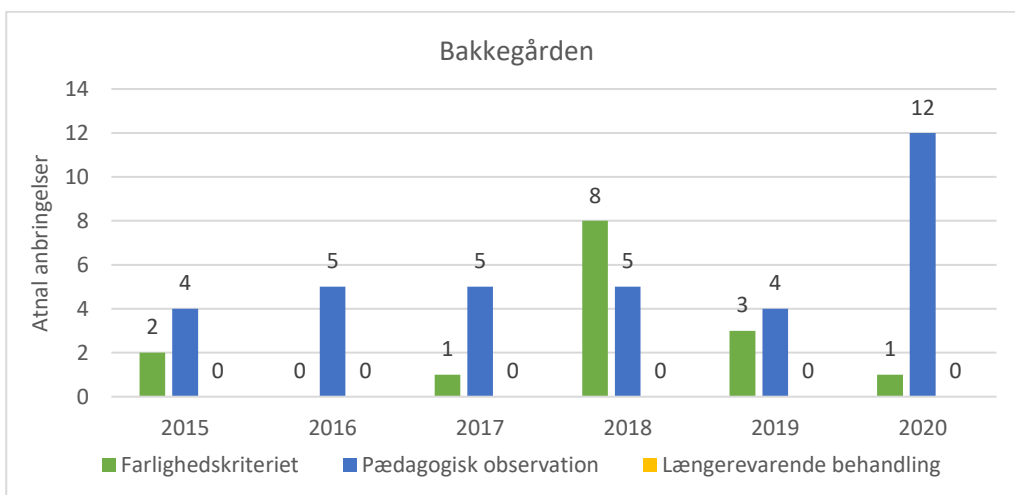
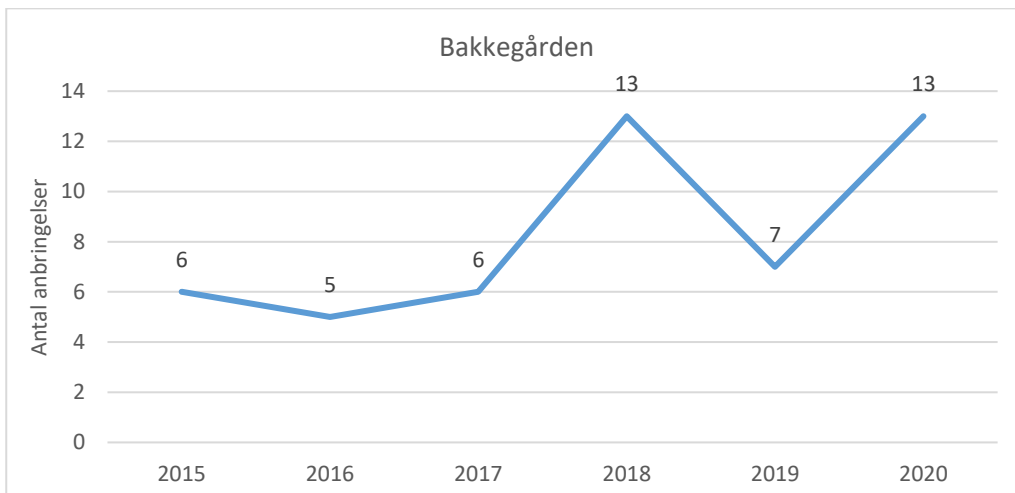
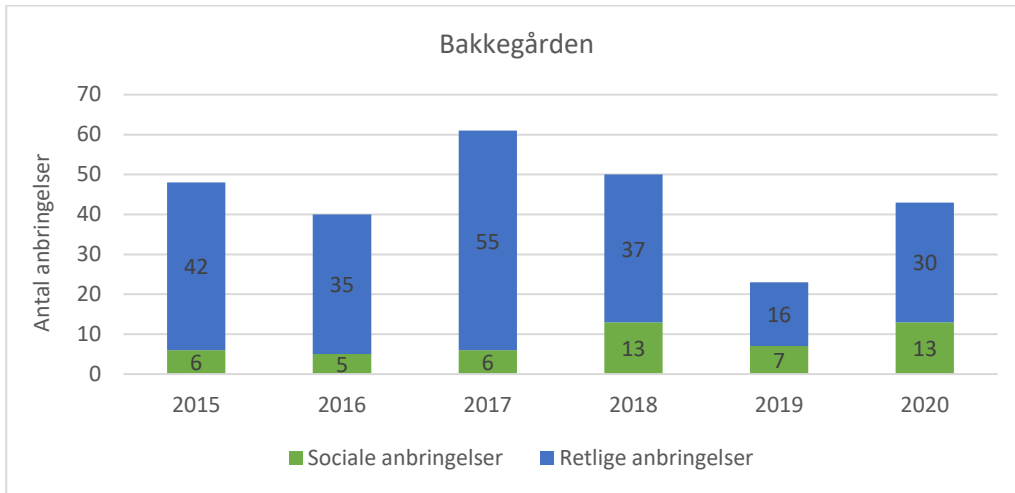
### Region Hovedstaden

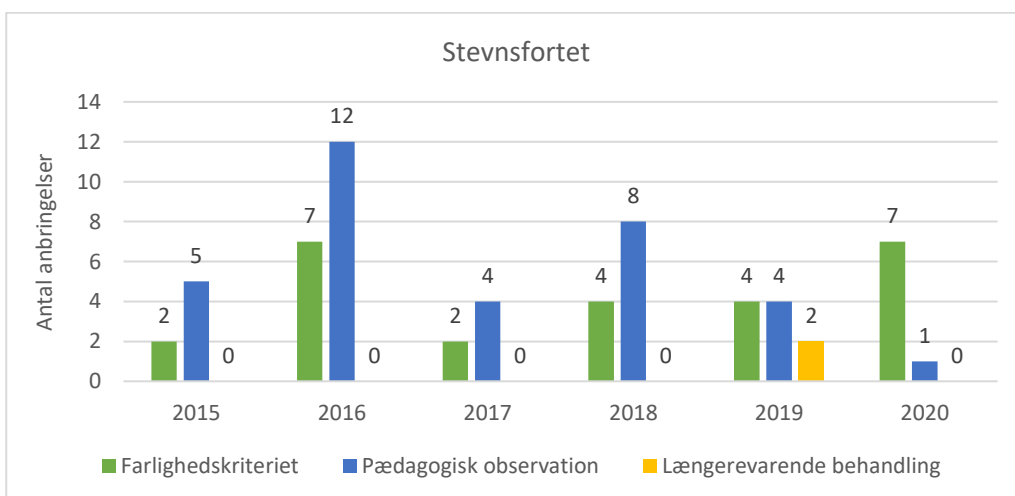
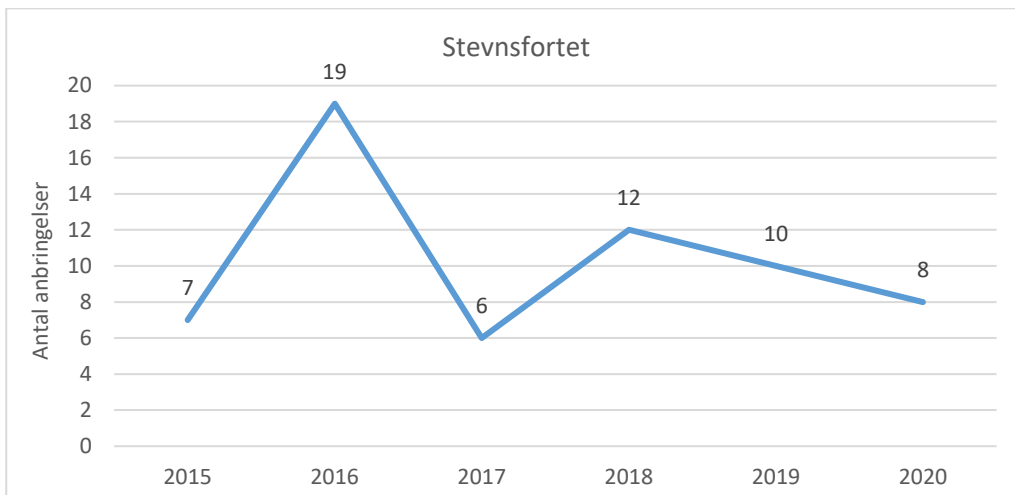
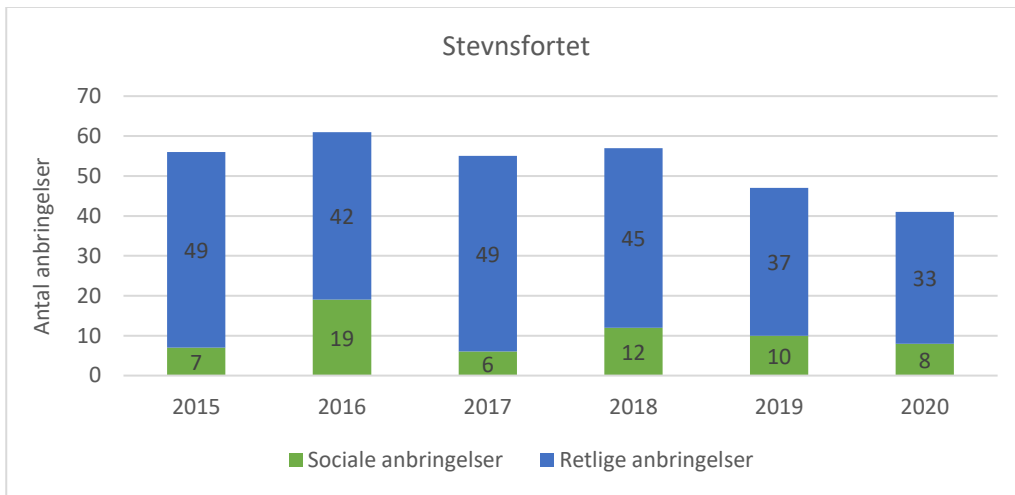


Københavns Kommune

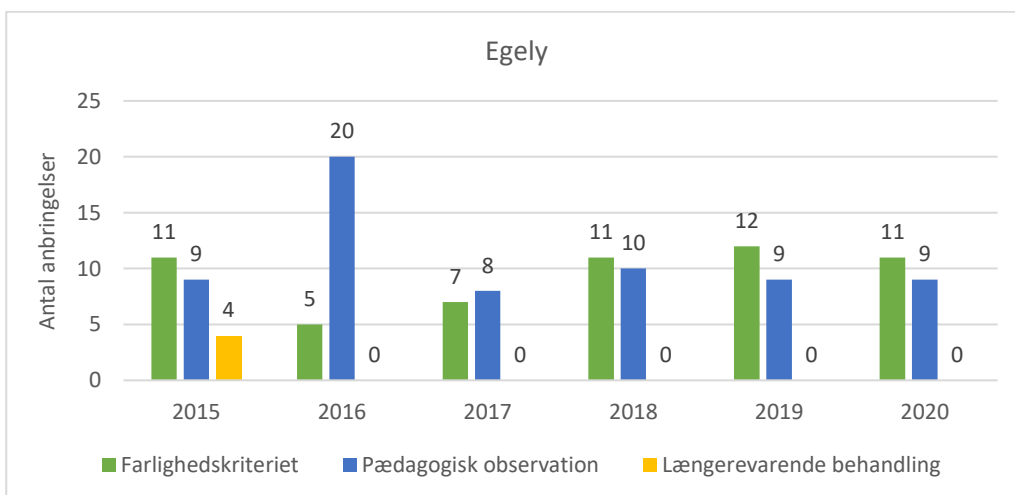
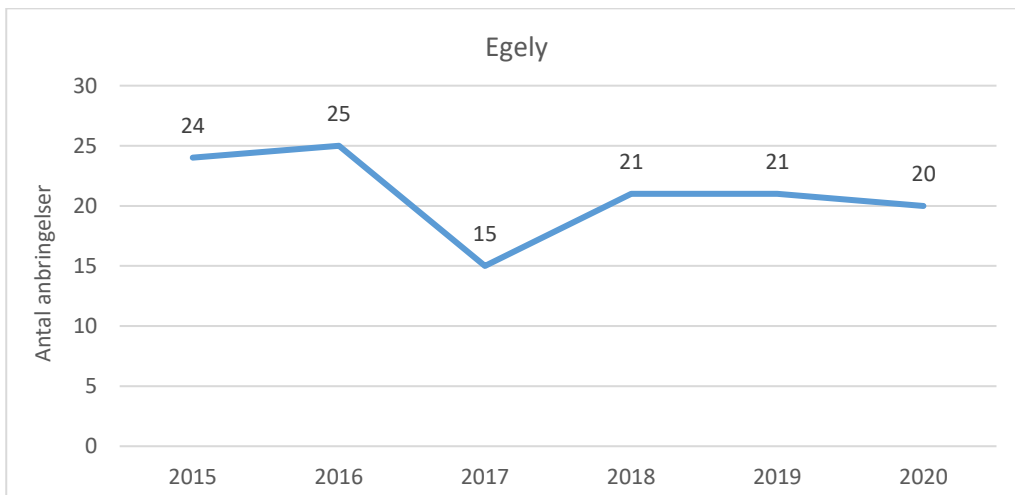
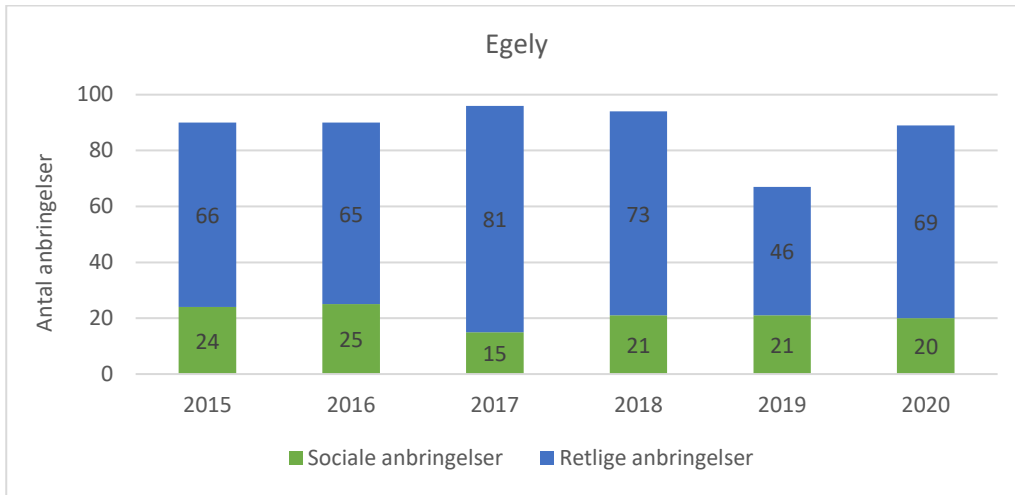


Region Sjælland

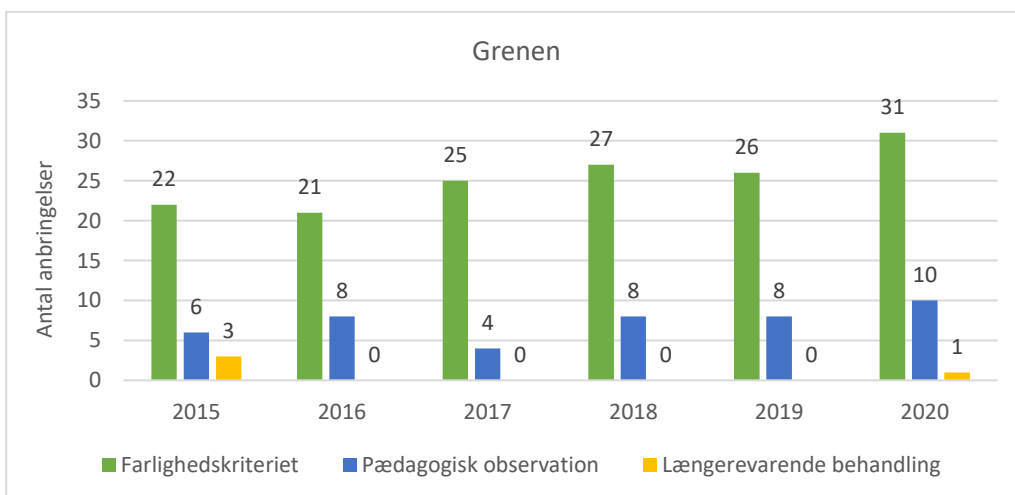
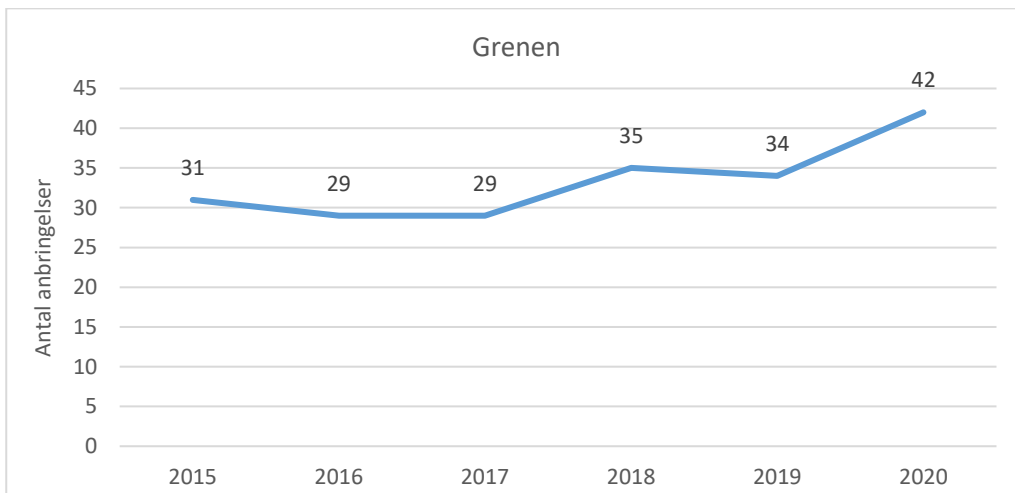
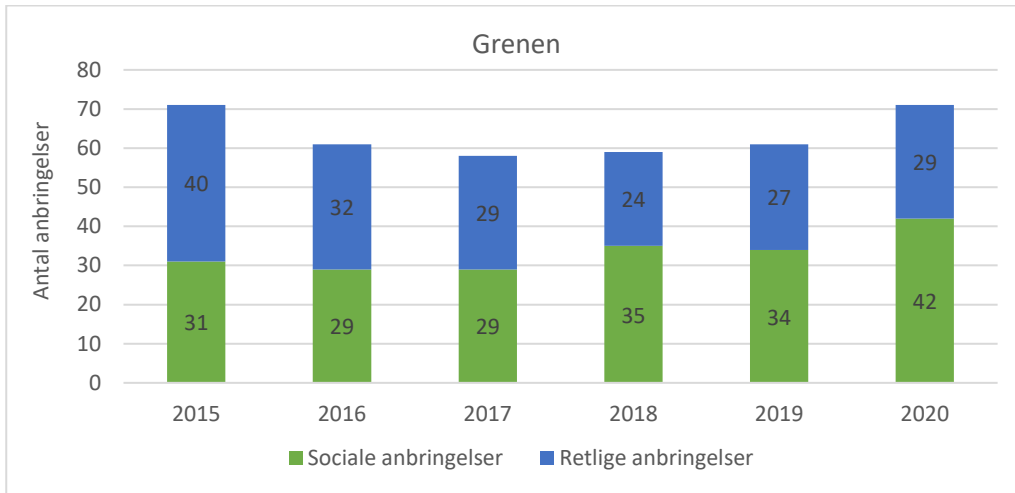


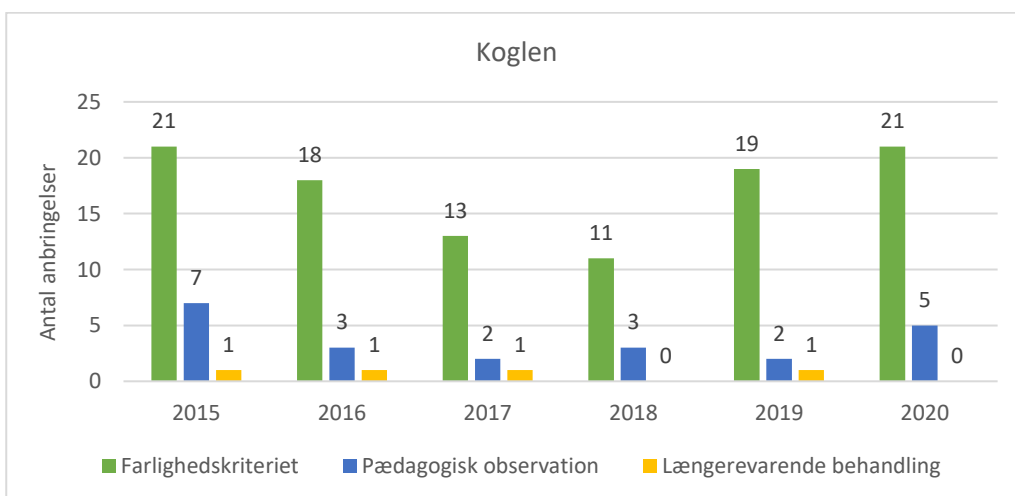
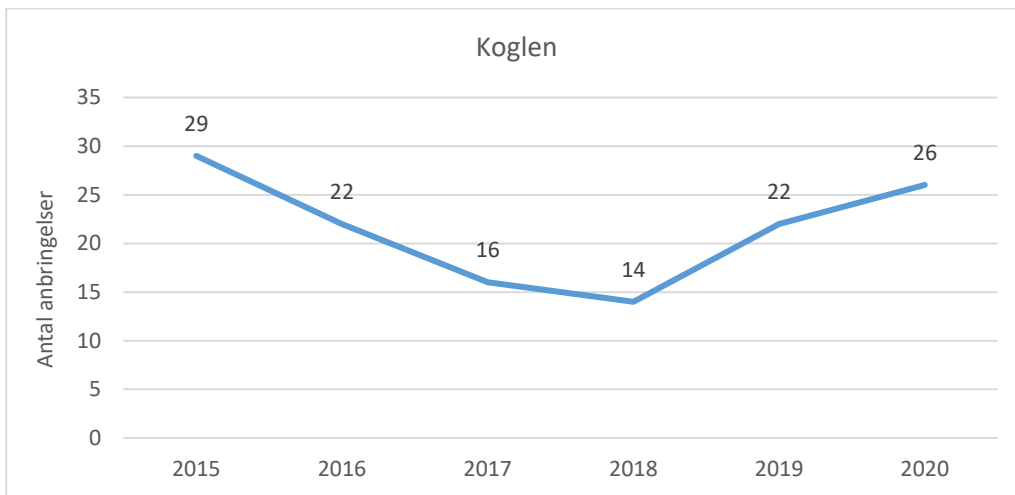
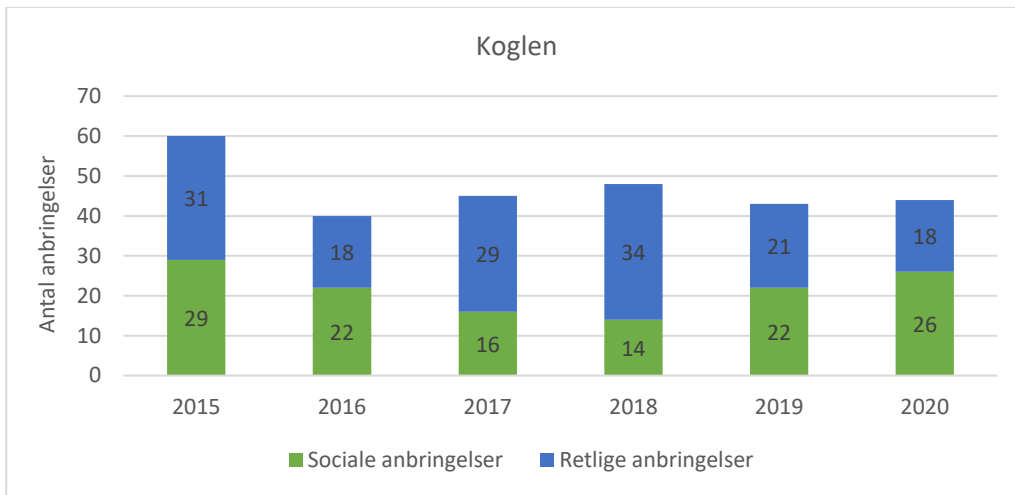


Region Syddanmark



Region Midtjylland





Region Nordjylland

