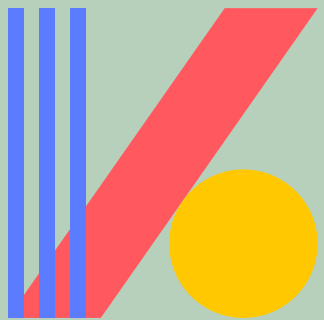


Analyseforslag – det specialiserede socialområde

KKR Midt / DASSOS

Den 14. april 2024



KOMPONENT™

Baggrund og ny analyse om temaet netop offentliggjort

I forbindelse med godkendelse af analyse af udgiftsudviklingen i Midtjylland har både DASSOS og KD-Net behandlet og godkendt og afsat midler til det videre mere kvalitativt orienteret analysearbejde. Behov og ønske har været et kvalitativt analysespor omkring: *De forskellige tilsyns rolle som udgiftsdrivere – med fokus på tilsynets rolle ift. at påvirke udgifterne ved at præge botilbuddenes adfærd.*

Formålet med analysen;

- At sandsynliggøre eller afkræfte hypoteserne omkring tilsynenes rolle – omfang ift. historiefortællingerne
- Indspil i national debat i en mere økonomisk bæredygtig retning

Siden beslutningen om det kvalitative analysespor omkring de forskellige tilsyns rolle som udgiftsdrivere, har Økonomistyrelsen gennemført en lignende og tilsvarende analyse af tilsyn med sociale tilbud på forespørgsel fra Ekspertudvalget. Analyserne er offentliggjort primo april og analyserne er vedlagt som bilag 105 og 106. Analysen danner grundlag for Ekspertudvalget anbefaling om forenkling af tilsyn gennem ny model for socialtilsynet tilsyn med sociale tilsyn. Se ledelsesresume de næste sider.

Komponent anbefaler på baggrund af den netop offentliggjorte analyse, at DASSOS afdækker anden analysevinkel. Komponent har tilladt sig, at foreslå andre temaer til et mere kvalitativt orienteret analysearbejde. Forslagene er dannet på baggrund af drøftelser mellem socialcheferne i Midtjylland på temadag d. 1. marts med udgangspunkt i udviklingstemaerne i Midtjyllands rammeaftale:

1. Mental sundhed
2. Borgere med komplekse udfordringer
3. Overgang barn / voksen på socialområdet



Komponent foreslår alternative analyseforslag

1. Data fra Økonomistyrelsens undersøgelse anmodes udleveret på regionsniveau (inkl. kommentarer) mhp. afdækning af regionale forskelle. Socialcheferne inviteres til at kvalificere og fokusere på regionale udvikling evt. sammen med det lokale tilsyn. Formålet er ekstra input til ekspertudvalg samt muligheder for her og nu forbedringer i samarbejdet.
2. Udfordringer ift. uigennemsigtige takster samt svære forhandlinger, samt et forslag om at lave egen takstbekendtgørelse blev drøftet i gruppen "Borgere med komplekse udfordringer". Komponent foreslår, at taksterne i sager over 2 mio. kr. afdækkes ift. sammensætning af ATA-tid, grundnormeringer, overhead, bygningsudgifter mm. Formålet er ekstra input til ekspertudvalget samt ekstra viden og læring til den enkelte myndighed ift. takstforståelse, - krav og -drøftelser.
3. Analyse af borgere med særligt komplekse behov og udadreagerende adfærd hvis funktionsniveau er nedadgående og takst stigende ift. afdækning af forebyggelsesmuligheder. Afdækning af årsager til faldende funktionstab og stigende takster – afgrænsning kan være sager over 2 mio. kr.
4. Analyse af seneste år visitation til længerevarende botilbud - §105/§85 samt §108. Formålet er at afdække forskelle og dermed potentialer imellem kommunernes faglige praksis og tilbudsmuligheder – herunder mellemformer.
 - Afgrænsning: Analyse af seneste års overgang fra ung til voksen hvor der visiteres til botilbud.
5. I undersøgelsen af botilbud til over 2 mio. kr. bliver der svaret i 49% af sagerne, at man ikke ved, kun delvist eller ikke er velbehandlet i behandlingspsykiatrien. Det foreslås, at svarene kvalificeres (i samarbejdet med botilbuddene) og dernæst i samarbejde med behandlingspsykiatrien – ift. afdækning af, om kommunerne kompensere og i hvilket omfang for manglende psykiatrisk behandling.



Komponent foreslår alternative analyseforslag

6. Benchmarkanalyse af botilbud og væsentlige driftsparametre på tværs af kommuner og Region. Se næste slide.
7. Komponent har netop færdiggjort en analyse i Nordjylland på det specialiserede voksenområde der inkluderede en datavalidering og kvalificeringsproces. Formålet har været, at teste forskellige hypoteser for udgiftsdrivende faktorer. De 2 næste slides er fra dette projekt. Sidste slide er helt ny udviklet til dialog om fremtidens målgrupper på voksenområdet.



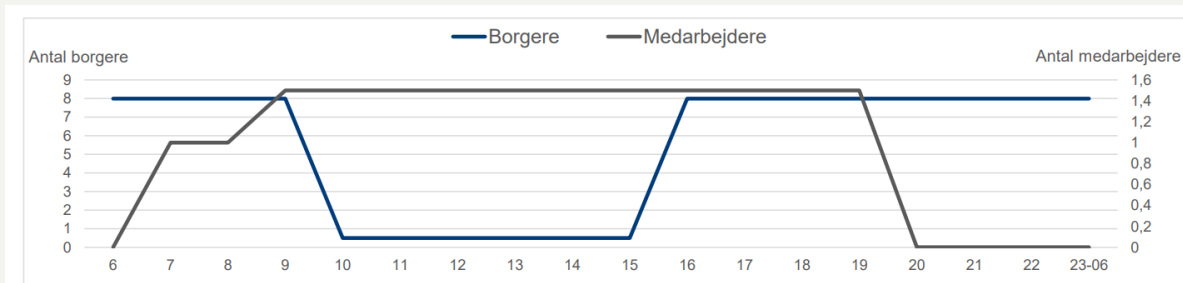
Benchmark til botilbud

Komponent (tidligere KLK) har sammen med KL udviklet et redskab til benchmark af botilbud. Redskabet kan dog også bruges på bare et enkelt botilbud ift. at skabe et systematisk indblik i væsentlige faktorer der påvirker driften, drift- planlægningen og taksten.

En proces indeholder;

1. Intro til opgaven v. / Komponent til ledere (måske TR og AMR eller alle ledere virtuelt)
2. At de enkelte tilbud udfylder det til formålet udarbejdet redskab. Det er en opgave for administration og ledelse, men medarbejderne vil også over en periode på 14 dage blive bedt om hver 3. dag at registrere type af opgaver.
3. Lederne validerer individuelt indberetninger for egne tilbud – møde virtuelt med Komponent. Fokus på læring og driftsoptimering.
4. Fælles validerings- og udviklingsworkshop med lederne.
5. Rapport fra Komponent med opmærksomhedspunkter.

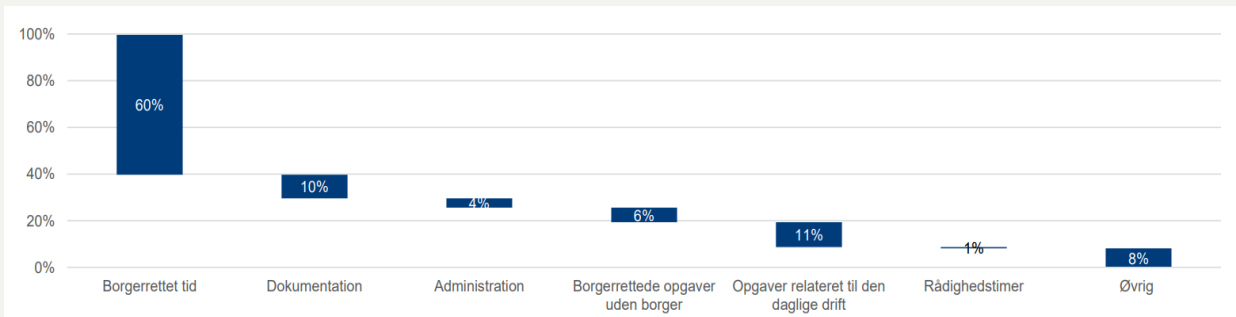
Tilstedeværelse af borgere og medarbejdere henover døgnet



Redskabet giver mulighed for:

1. At sammenligne botilbud på tværs af kommuner og region.
2. At afdække driften af det enkelte botilbud på en række relevante parametre fx normeringer, vagtplanlægning, borgerrettet tid, ledelsestid og opgaver, sygefravær mm.
3. At skabe et vidensbaseret grundlag for optimering af driften
4. Hvis andre tilbud inkluderes i undersøgelsen – at skabe grundlag for sammenligning af driften med andre tilbud samt skabe grundlag for vidensdeling og sparring ift. driftplanlægning og udgiftpåvirkning af takst.

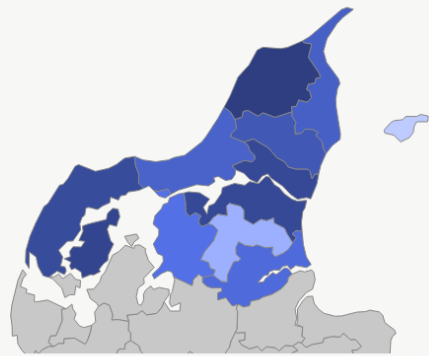
Hvilke typer af opgaver anvendes medarbejdere fremmøde på



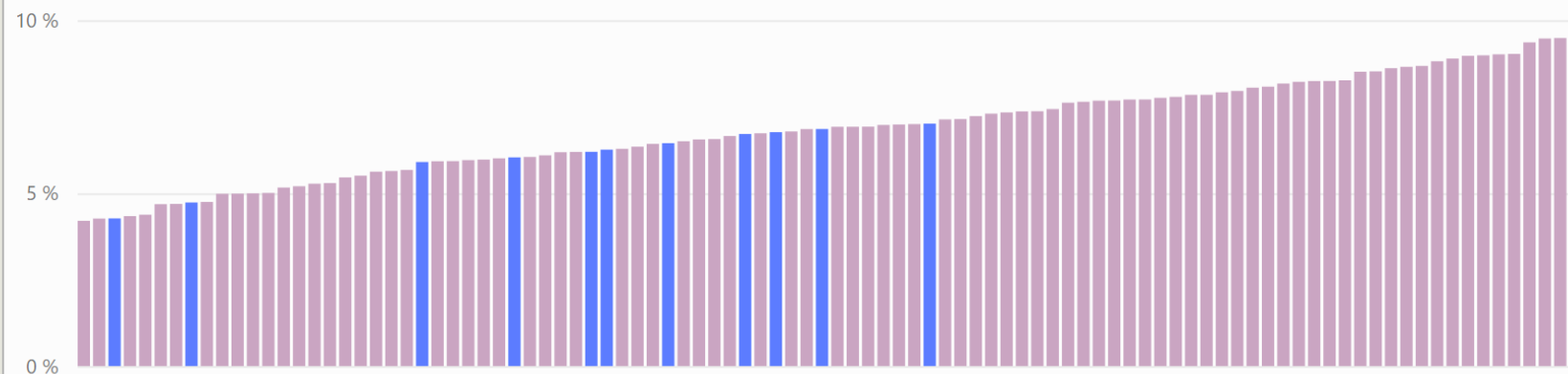
Læs mere: [inspirationskatalog-veje-til-en-mere-effektiv-drift-af-botilbud.pdf \(kl.dk\)](https://www.kl.dk/inspiration/katalog-veje-til-en-mere-effektiv-drift-af-botilbud.pdf)



Andel med mindst én F.-diagnose

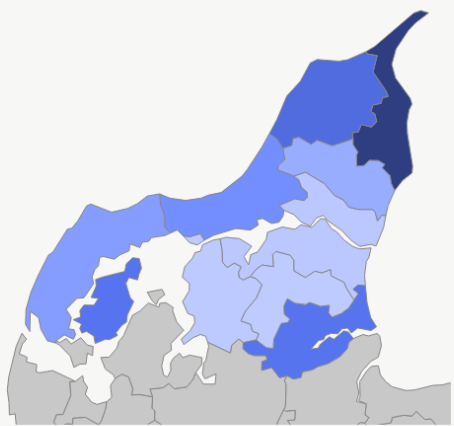


Andel +18 årige borgere pr. 1/1 2022 med mindst én F.-diagnose

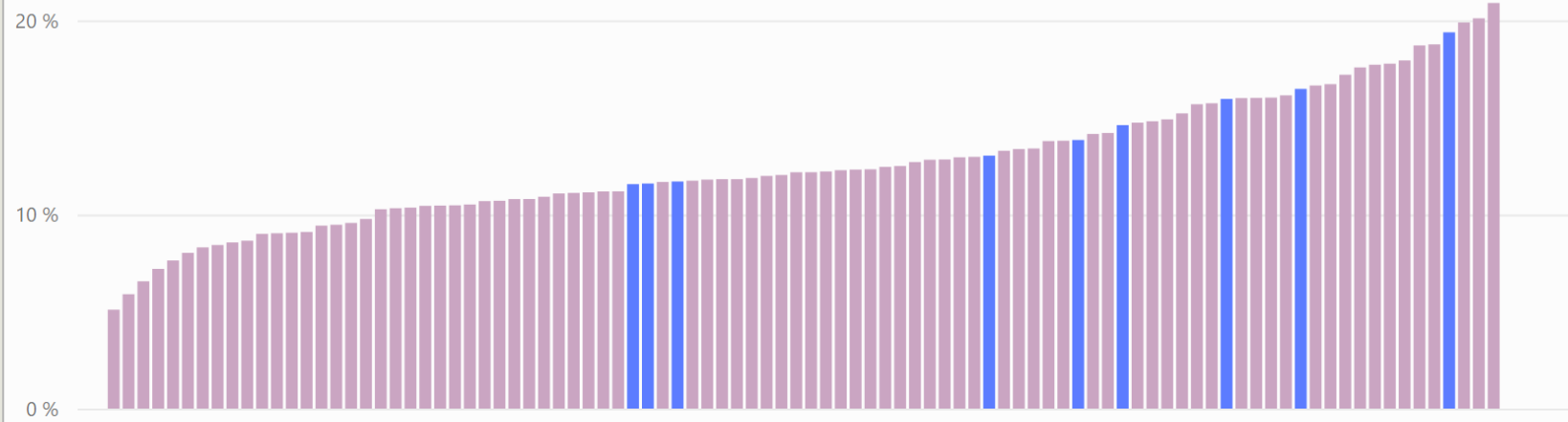


6,5 %

Mindst +en F.-diagnose og indsatser



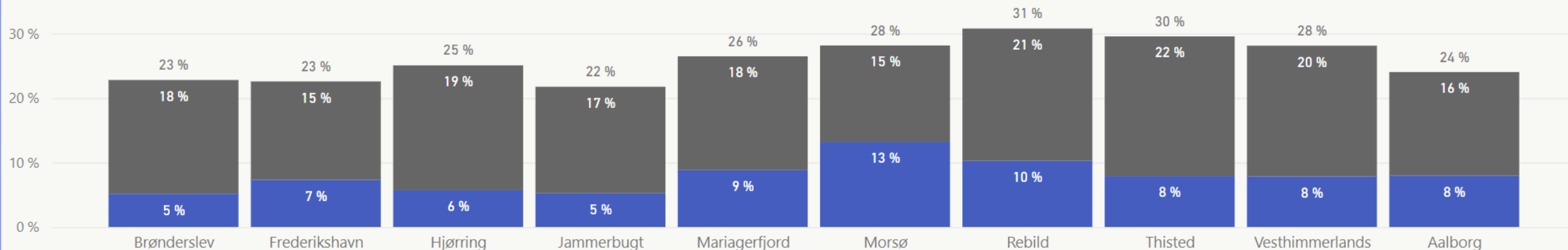
Andel +18 årige med mindst én F.-diagnose, som modtager en indsats pr. 1/1 2022



13,8 %

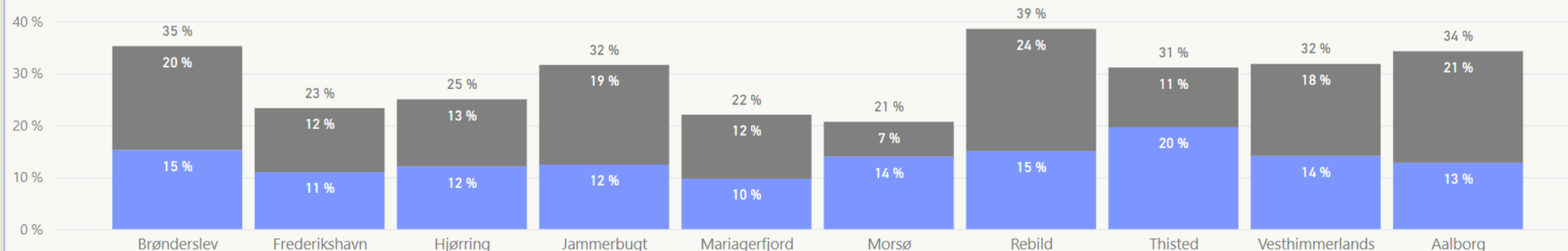
Andelen af personer med hhv. ADHD og autismespektrumforstyrrelse ift. til den samlede gruppe botilbudsmodtagere

● ADHD ● Autismespektrumforstyrrelse

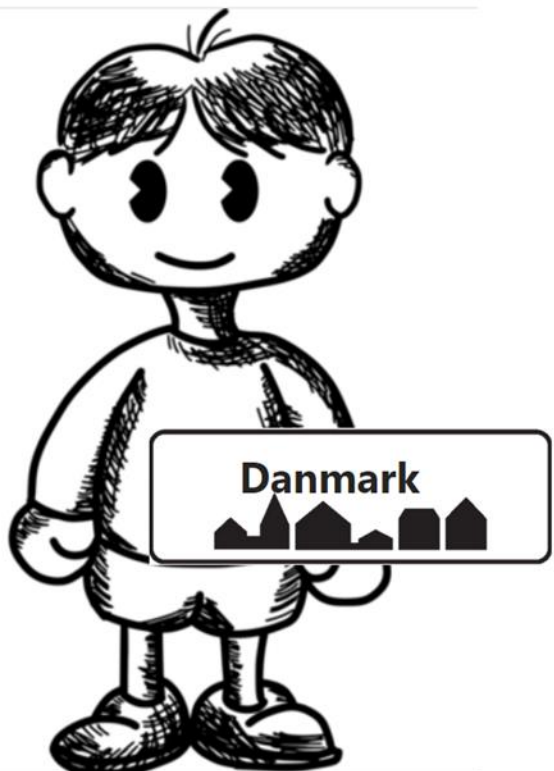


Andelen af personer med hhv. ADHD og autismespektrumforstyrrelse ift. til den samlede gruppe modtagere af bostøtte

● ADHD i bostøtte ● Autismespektrumforstyrrelse i Bostøtte

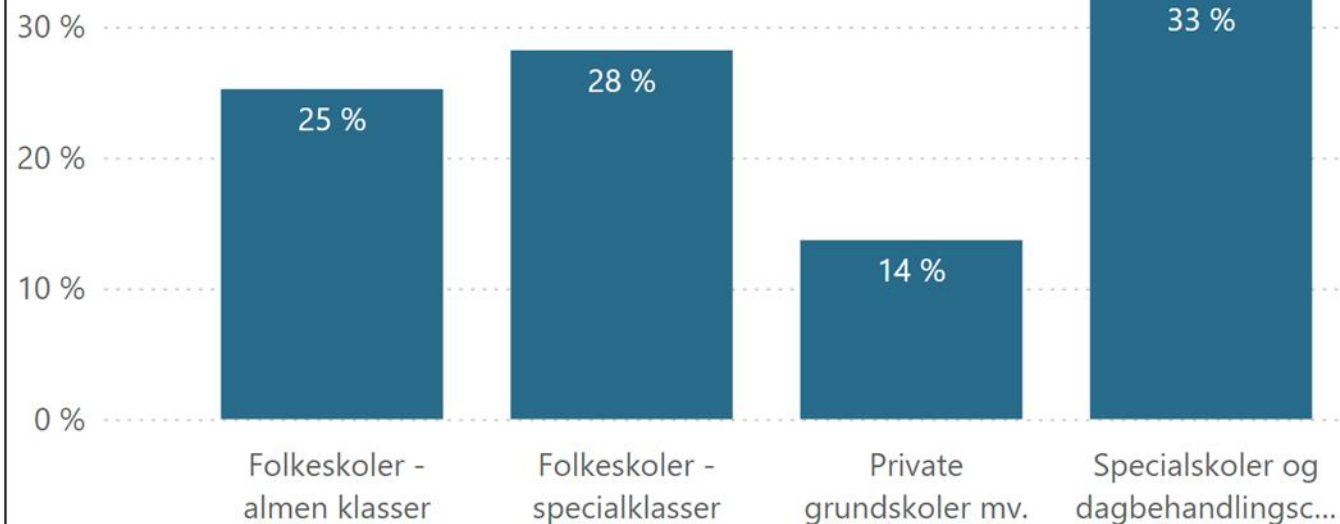


I 2022 var vi 23.010 børn og unge i alderen 6-17 år i Danmark, der var diagnosticeret med en autismspektrumforstyrrelse

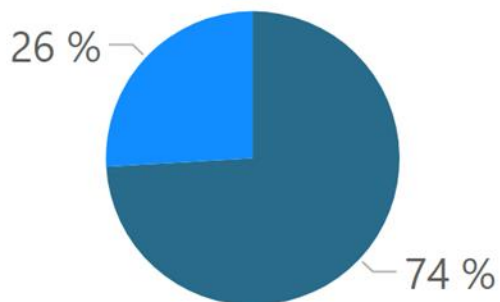


Fås på kommuneniveau

Hvilket skoletilbud gik vi i ved skoleåret start i 2021?

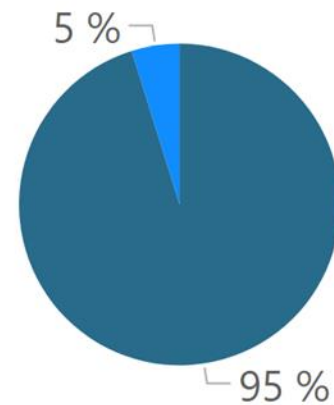


Nogen af os var visiteret til forebyggende foranstaltninger



● Ingen forebyggende i... ● Forebyggende...

Nogen af os var anbragte



● Ikke anbragt ● Anbragte i alt

Projekterne mulige bemanding



Chefkonsulent Maibritt Kuszon – Cand. Scient. Adm. og Master i organisationspsykologi

Maibritt har mange års erfaring som chef på socialområdet, men har også haft chefansvaret for sundheds- og beskæftigelsesområdet. Maibritt er primært på det specialiserede voksensocialområde i Komponent, hvor hun arbejder med to kerneområder:

1. Arbejdsmiljø, kulturforandring, forråelse og organisationspsykologiske dynamikker på arbejdspladser.
2. Økonomisk styring samt faglig ledelse og kvalitet – gennem benchmark, sagsscreeninger, observationsbesøg, ledelsesrådgivning og supervision, facilitering af inddragende processer af mange forskellige målgrupper mv.

Maibritt trækker altså på 12 års cheferfaring og 4 års konsulenterfaring med fokus på ovenstående. Udover konkrete projekter ift. ovenstående samt referencelisten, har Maibritt været projektleder på KL og Konsulents undersøgelse af sager til over 2 mio. kr. samt Væksthusprojekt "Topledelsens ansvar i tværgående samarbejder.

Chefkonsulent Anne Huusom (projektleder), Sygeplejerske og Master i antropologi



Anne er sygeplejerske af grunduddannelse med mange års erfaring inden for psykiatri og misbrug. Hun har netop færdiggjort sin Master i Sundhedsantropologi på Københavns Universitet med speciale i pårørendeinddragelse i psykiatrien samt implementering.

Anne er godkendt underviser i den motiverende samtale og medlem af MINT (Motivational Interviewing Network of Trainers) i Dublin v. Stephen Rollnick. Endelig er Anne uddannet supervisor fra Kempler instituttet.

Anne vil kunne trække på hendes store erfaring fra et 3-årigt tværsektorielt medicinpædagogisk projekt, hvor fokus var at udvikle og implementere nye indsatser på socialpsykiatriske botilbud i Københavns Kommune. Desuden har Anne et igangværende projekt og et afsluttet projekt, der inkluderer udarbejdelse af PAV (prøv andre veje) manual tilpasset botilbuddet. Med efterfølgende planlægning og koordinering af metodeseminar omhandlende metoderne "Den motiverende samtale", "Kognitiv terapi" og "Perspektivskifte" efterfulgt af opfølgende metodesupervision.

